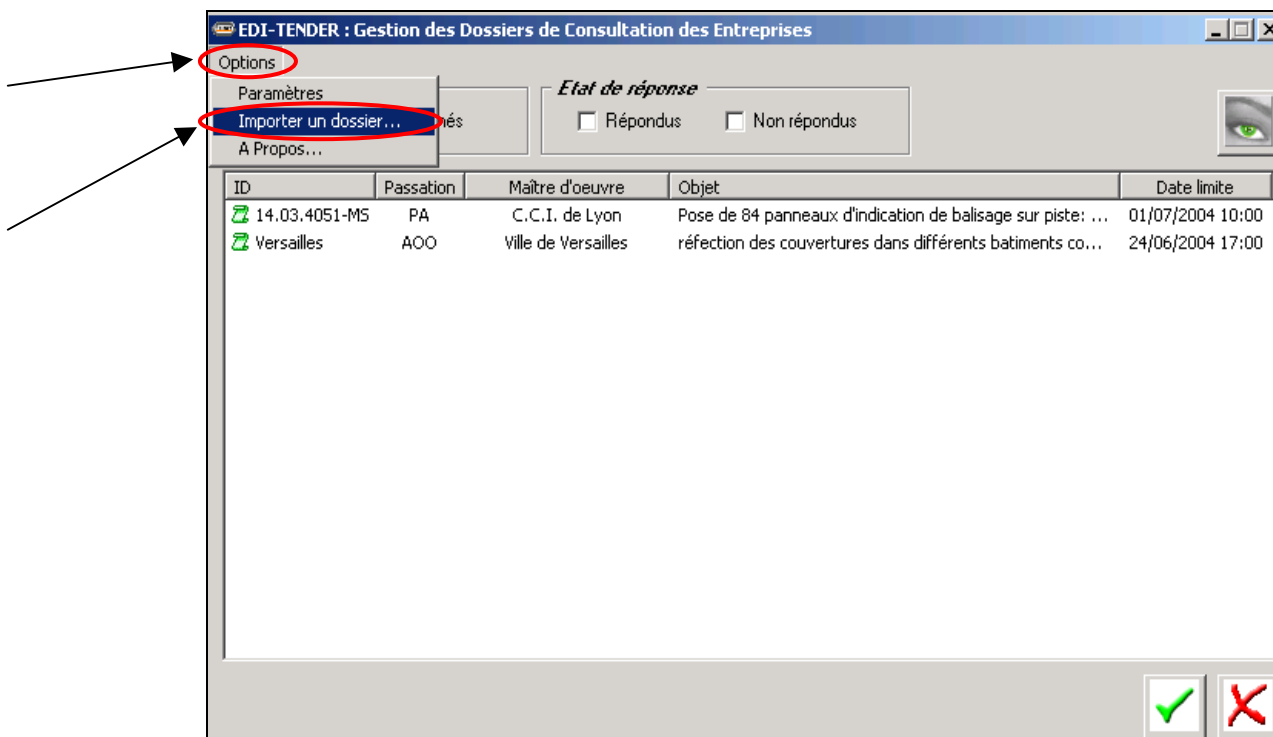
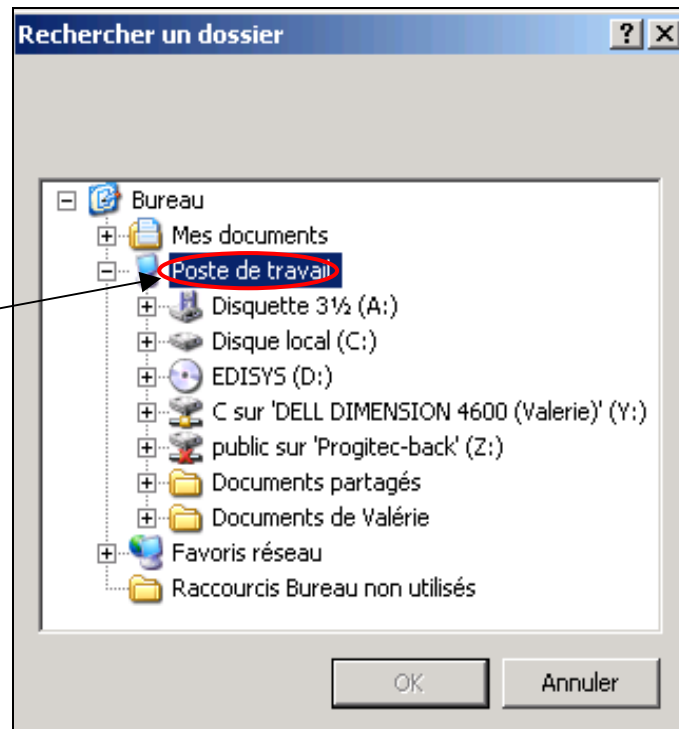


Lancer EDI-TENDER

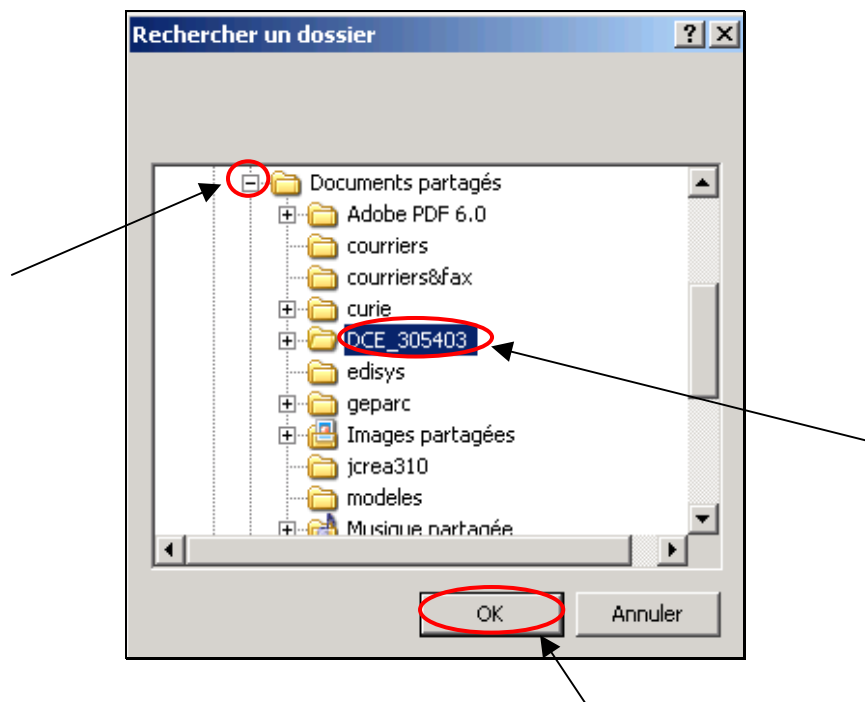
Pour lancer EDI-TENDER, il faut utiliser le menu "Démarrer > Tous les programmes > EDI-TENDER".



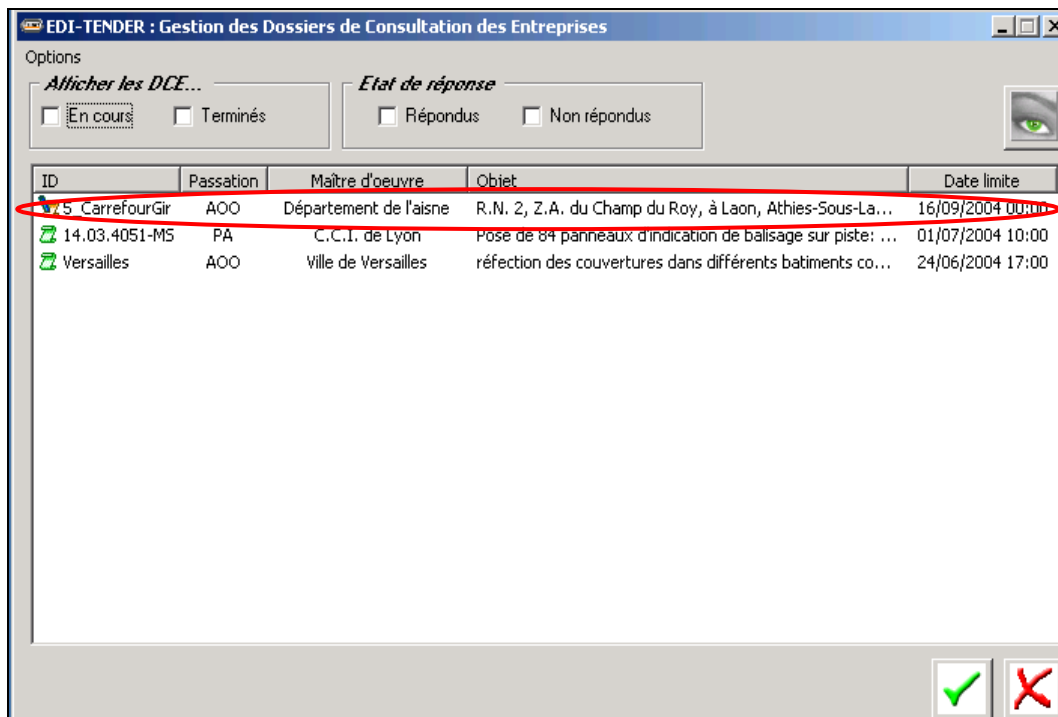
A l'ouverture du logiciel, la liste des dossiers téléchargés s'affiche. Dans cet exemple, nous souhaitons constituer une offre mais le DCE correspondant a été téléchargé par un collègue qui ne l'a pas enregistré dans le répertoire "Dossiers" paramétré. Il faut donc importer le dossier dans le répertoire de travail pour pouvoir travailler dessus. On utilise donc le menu "Options > Importer un dossier".



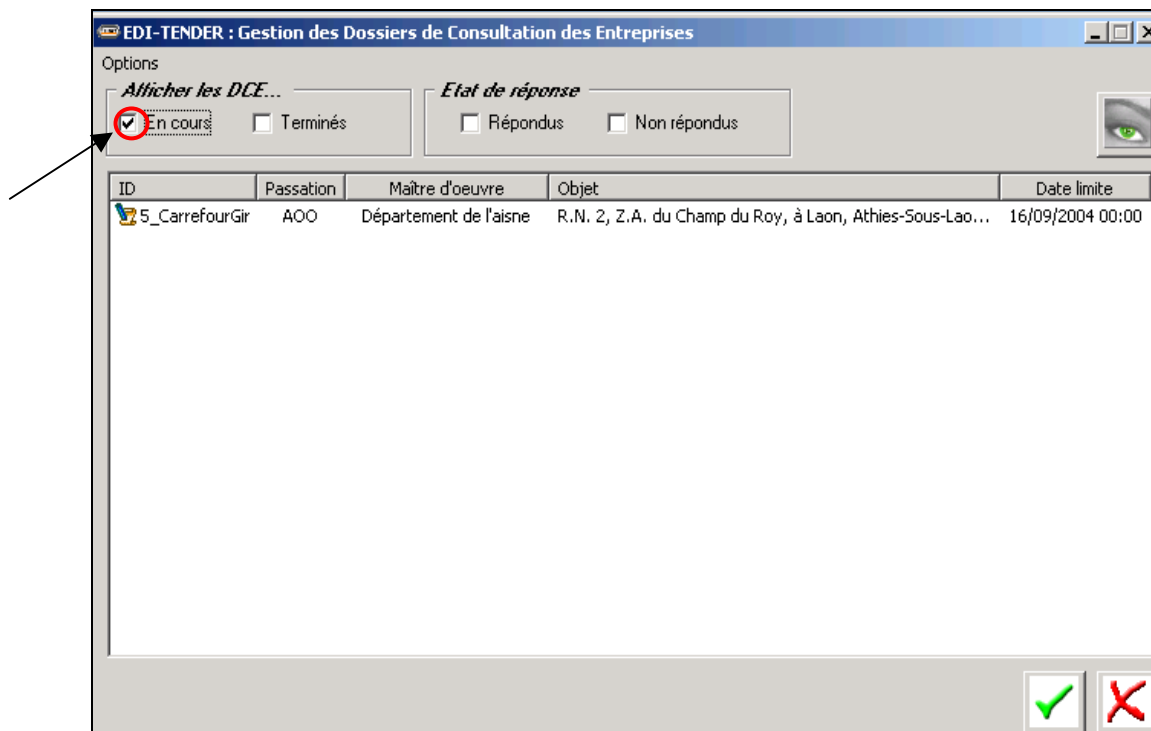
Une fenêtre de recherche de dossiers s'ouvre.



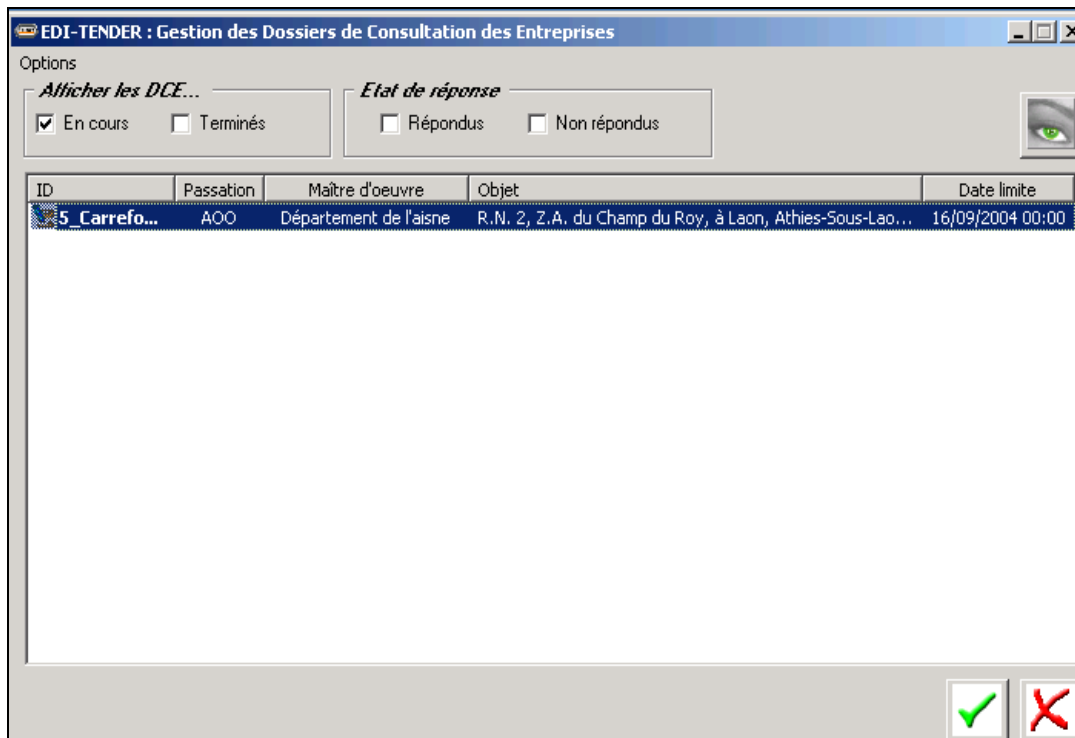
Une fois le dossier trouvé et sélectionné on clique sur "OK" pour l'importer dans le dossier de travail.



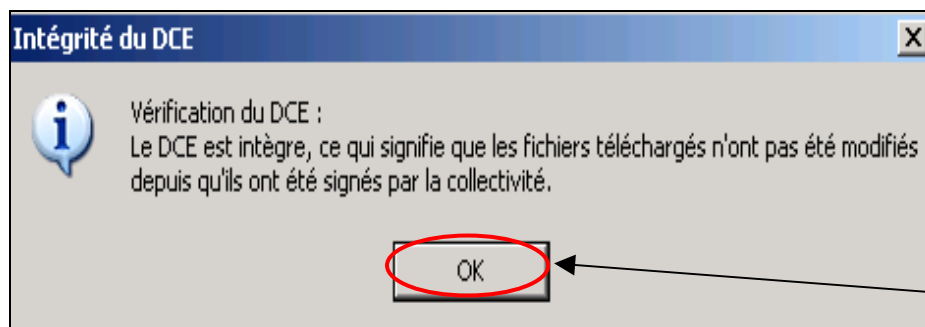
Le dossier importé s'affiche maintenant dans la liste des dossiers.
 On aurait aussi pu choisir de travailler directement dans un répertoire commun, en réseau, paramétrable dans les options d'EDI-TENDER.



Pour afficher les affaires dont la date limite de réception n'est pas dépassée, on sélectionne le filtre "En cours".

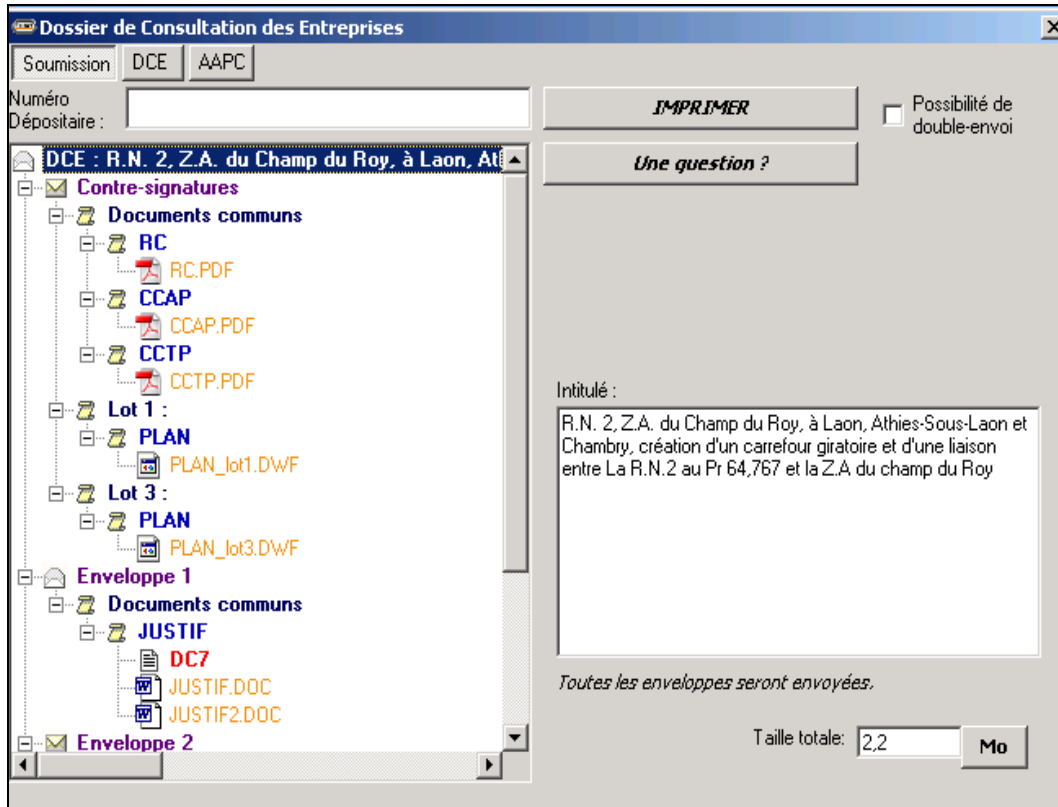


Pour ouvrir un dossier, on double-clique sur son intitulé.



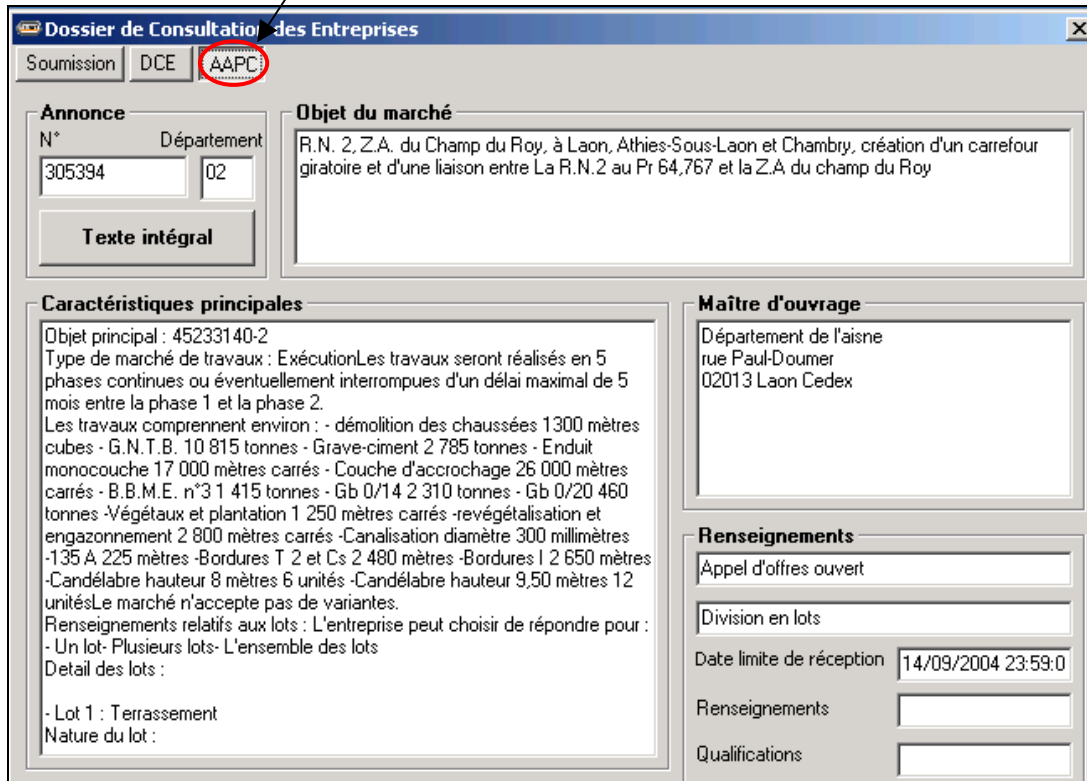
Un message s'affiche, indiquant que toutes les signatures électroniques testées sont correctes. Cela garantit que le dossier émane bien de la collectivité et qu'il n'a pas été modifié depuis sa mise en ligne.

On clique sur "OK" pour accéder au contenu du dossier.



Le DCE s'ouvre.

1 - L'onglet AAPC



Dossier de Consultation des Entreprises

Soumission DCE **AAPC**

Annonce
 N° : 305394
 Département : 02
 Texte intégral

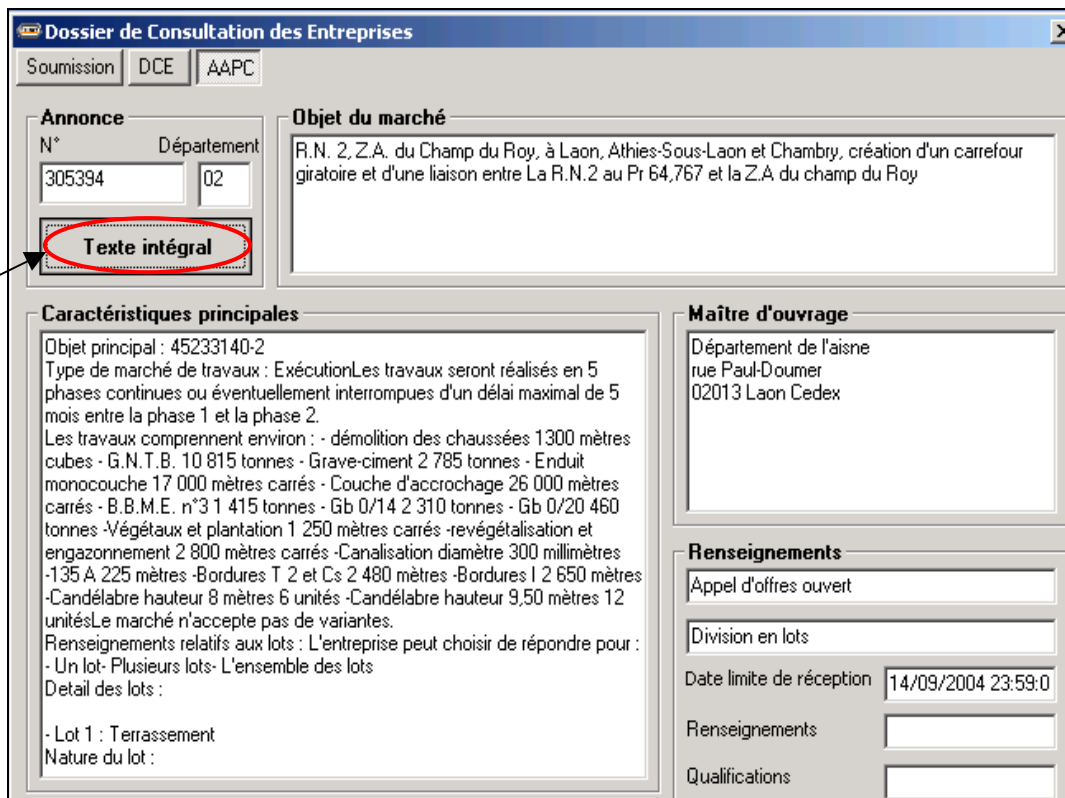
Objet du marché
 R.N. 2, Z.A. du Champ du Roy, à Laon, Athies-Sous-Laon et Chambry, création d'un carrefour giratoire et d'une liaison entre La R.N.2 au Pr 64,767 et la Z.A du champ du Roy

Caractéristiques principales
 Objet principal : 45233140-2
 Type de marché de travaux : Exécution Les travaux seront réalisés en 5 phases continues ou éventuellement interrompues d'un délai maximal de 5 mois entre la phase 1 et la phase 2.
 Les travaux comprennent environ : - démolition des chaussées 1300 mètres cubes - G.N.T.B. 10 815 tonnes - Grave-ciment 2 785 tonnes - Enduit monocouche 17 000 mètres carrés - Couche d'accrochage 26 000 mètres carrés - B.B.M.E. n°3 1 415 tonnes - Gb 0/14 2 310 tonnes - Gb 0/20 460 tonnes -Végétaux et plantation 1 250 mètres carrés -revégétalisation et engazonnement 2 800 mètres carrés -Canalisation diamètre 300 millimètres -135 A 225 mètres -Bordures T 2 et Cs 2 480 mètres -Bordures I 2 650 mètres -Candélabre hauteur 8 mètres 6 unités -Candélabre hauteur 9,50 mètres 12 unités Le marché n'accepte pas de variantes.
 Renseignements relatifs aux lots : L'entreprise peut choisir de répondre pour :
 - Un lot- Plusieurs lots- L'ensemble des lots
 Detail des lots :
 - Lot 1 : Terrassement
 Nature du lot :

Maître d'ouvrage
 Département de l'aisne
 rue Paul-Doumer
 02013 Laon Cedex

Renseignements
 Appel d'offres ouvert
 Division en lots
 Date limite de réception : 14/09/2004 23:59:0
 Renseignements
 Qualifications

L'onglet AAPC permet d'afficher les caractéristiques principales du marché, sa date limite de réception des offres...



Dossier de Consultation des Entreprises

Soumission DCE AAPC

Annonce
N° Département
305394 02

Objet du marché
R.N. 2, Z.A. du Champ du Roy, à Laon, Athies-Sous-Laon et Chambry, création d'un carrefour giratoire et d'une liaison entre La R.N.2 au Pr 64,767 et la Z.A du champ du Roy

Texte intégral

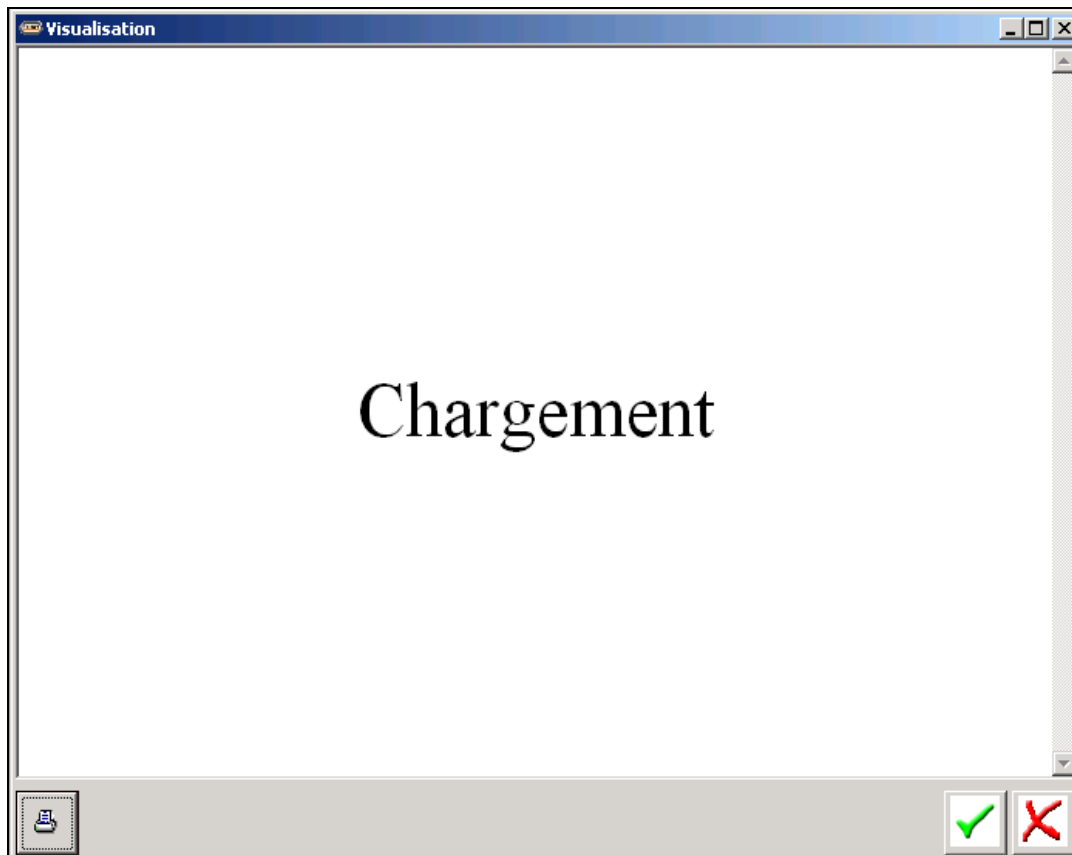
Caractéristiques principales
Objet principal : 45233140-2
Type de marché de travaux : Exécution Les travaux seront réalisés en 5 phases continues ou éventuellement interrompues d'un délai maximal de 5 mois entre la phase 1 et la phase 2.
Les travaux comprennent environ : - démolition des chaussées 1300 mètres cubes - G.N.T.B. 10 815 tonnes - Grave-ciment 2 785 tonnes - Enduit monocouche 17 000 mètres carrés - Couche d'accrochage 26 000 mètres carrés - B.B.M.E. n°3 1 415 tonnes - Gb 0/14 2 310 tonnes - Gb 0/20 460 tonnes - Végétaux et plantation 1 250 mètres carrés - revégétalisation et engazonnement 2 800 mètres carrés - Canalisations diamètre 300 millimètres -135 A 225 mètres - Bordures T 2 et Cs 2 480 mètres - Bordures I 2 650 mètres - Candélabre hauteur 8 mètres 6 unités - Candélabre hauteur 9,50 mètres 12 unités
Le marché n'accepte pas de variantes.
Renseignements relatifs aux lots : L'entreprise peut choisir de répondre pour :
- Un lot- Plusieurs lots- L'ensemble des lots
Detail des lots :

- Lot 1 : Terrassement
Nature du lot :

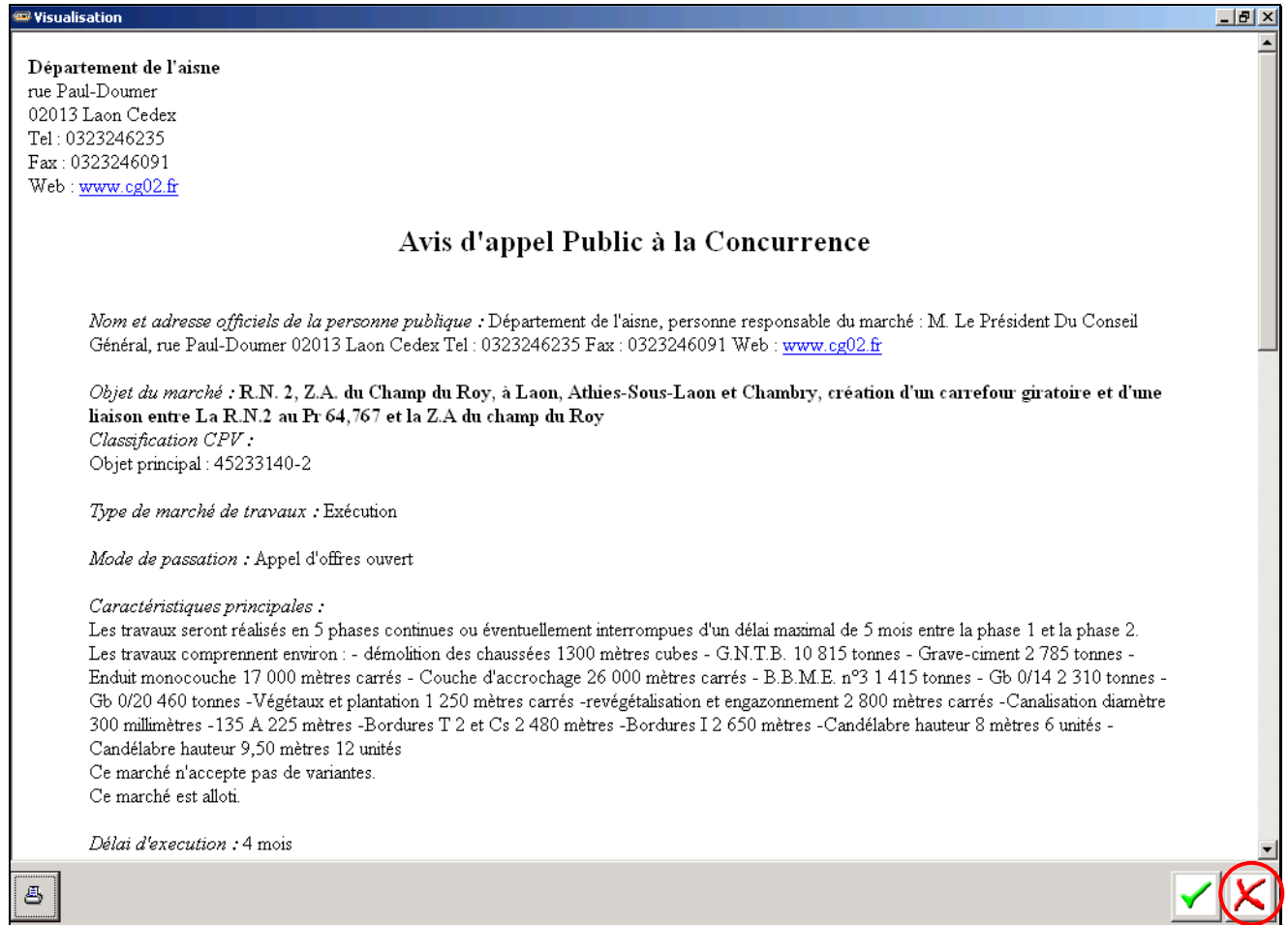
Maître d'ouvrage
Département de l'aisne
rue Paul-Doumer
02013 Laon Cedex

Renseignements
Appel d'offres ouvert
Division en lots
Date limite de réception 14/09/2004 23:59:0
Renseignements
Qualifications

Le bouton "Texte intégral" permet d'accéder à l'annonce du marché dans son intégralité.



Une fenêtre de visualisation s'ouvre.



Département de l'aisne
rue Paul-Dourner
02013 Laon Cedex
Tel : 0323246235
Fax : 0323246091
Web : www.cg02.fr

Avis d'appel Public à la Concurrence

Nom et adresse officiels de la personne publique : Département de l'aisne, personne responsable du marché : M. Le Président Du Conseil Général, rue Paul-Dourner 02013 Laon Cedex Tel : 0323246235 Fax : 0323246091 Web : www.cg02.fr

Objet du marché : R.N. 2, Z.A. du Champ du Roy, à Laon, Athies-Sous-Laon et Chambry, création d'un carrefour giratoire et d'une liaison entre La R.N.2 au Pr 64,767 et la Z.A du champ du Roy

Classification CPV :
Objet principal : 45233140-2

Type de marché de travaux : Exécution

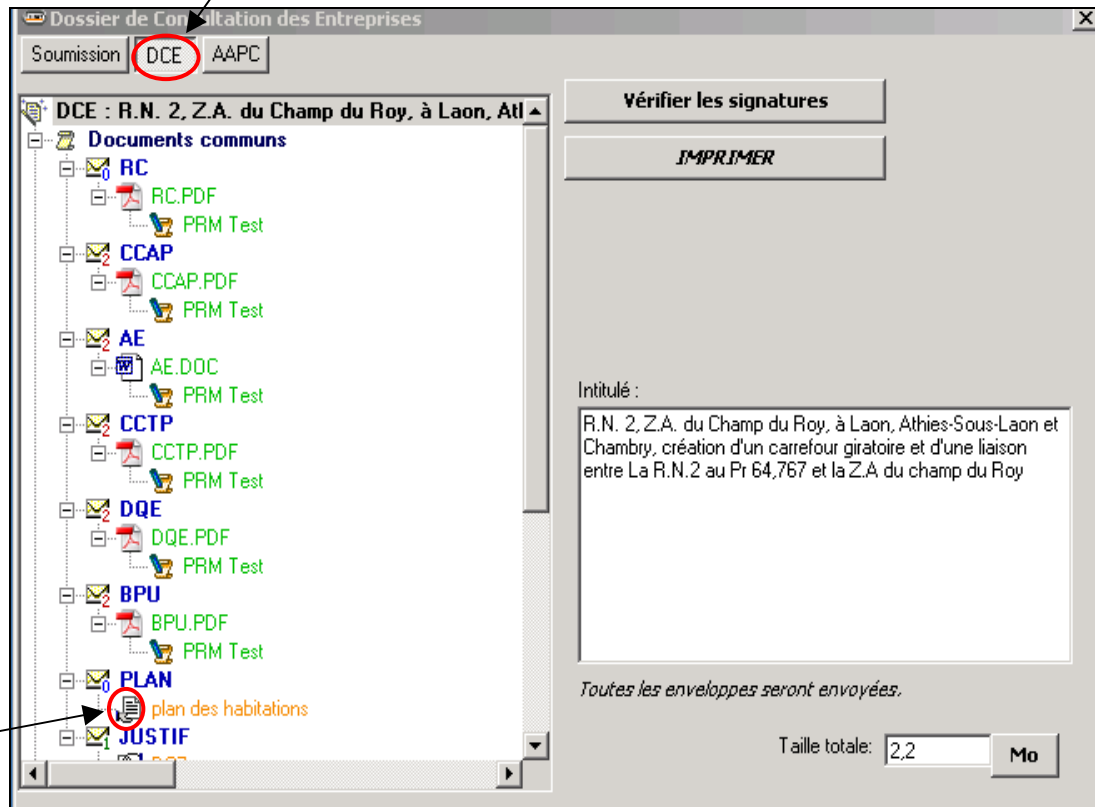
Mode de passation : Appel d'offres ouvert

Caractéristiques principales :
Les travaux seront réalisés en 5 phases continues ou éventuellement interrompues d'un délai maximal de 5 mois entre la phase 1 et la phase 2.
Les travaux comprennent environ : - démolition des chaussées 1300 mètres cubes - G.N.T.B. 10 815 tonnes - Grave-ciment 2 785 tonnes - Enduit monocouche 17 000 mètres carrés - Couche d'accrochage 26 000 mètres carrés - B.B.M.E. n°3 1 415 tonnes - Gb 0/14 2 310 tonnes - Gb 0/20 460 tonnes -Végétaux et plantation 1 250 mètres carrés -revégétalisation et engazonnement 2 800 mètres carrés -Canalisation diamètre 300 millimètres -135 A 225 mètres -Bordures T 2 et Cs 2 480 mètres -Bordures I 2 650 mètres -Candélabre hauteur 8 mètres 6 unités - Candélabre hauteur 9,50 mètres 12 unités
Ce marché n'accepte pas de variantes.
Ce marché est alloti.

Délai d'exécution : 4 mois

L'annonce telle qu'elle est parue dans les journaux et sur le site de la collectivité s'affiche.
Pour fermer la fenêtre de visualisation on utilise la croix rouge.

2 - L'onglet DCE



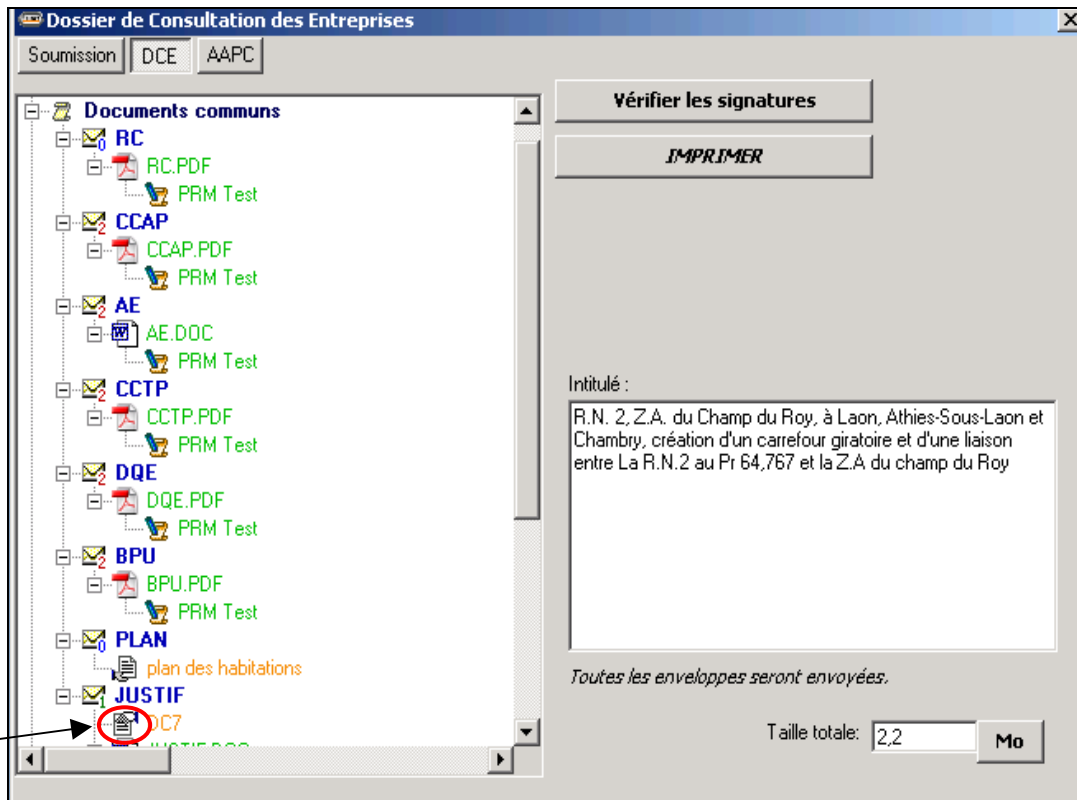
L'onglet DCE affiche la structure du DCE tel qu'il a été téléchargé.

Les fichiers sont accompagnés de leur signature garantie de leur intégrité.

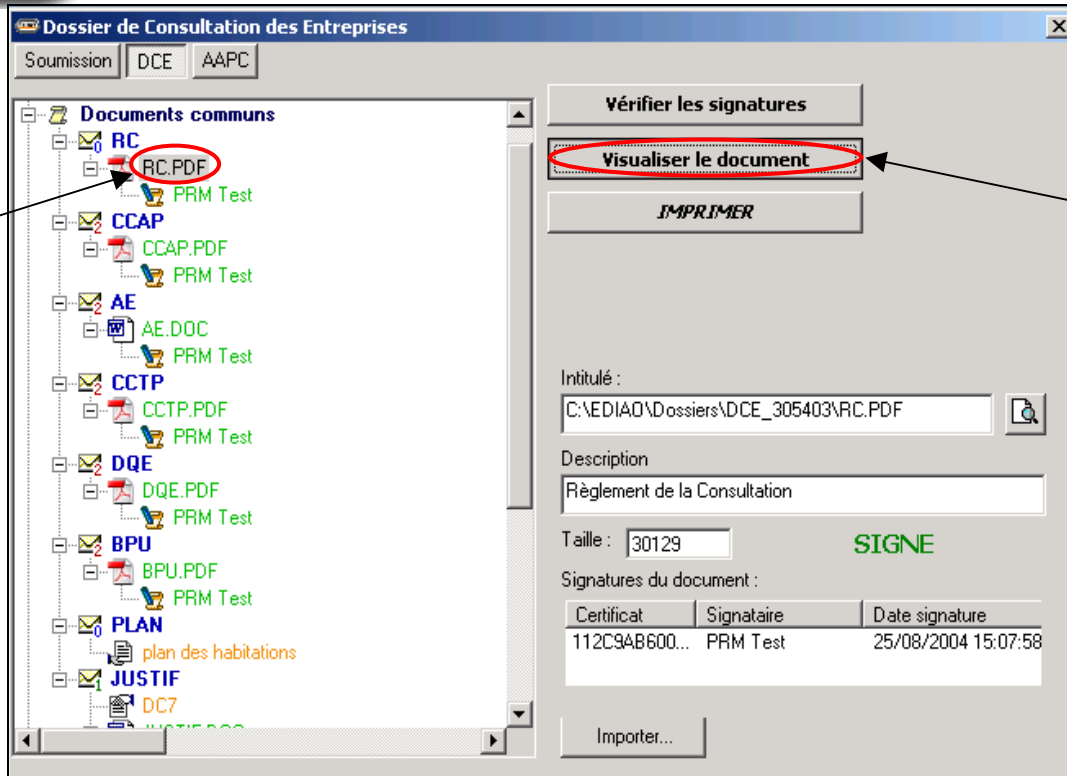
Il est possible de vérifier les signatures des fichiers grâce au bouton "Vérifier les signatures", ici cela n'est pas nécessaire car le logiciel l'a fait automatiquement à l'ouverture de l'annonce. Chaque document est précédé d'un icône qui correspond à l'application qui va servir à ouvrir le fichier.

Si l'icône n'apparaît pas, il vous faudra télécharger la visionneuse correspondante sur le site www.editender.com

Cet icône signifie que le plan est fourni sous forme papier et qu'il sera envoyé par la poste.



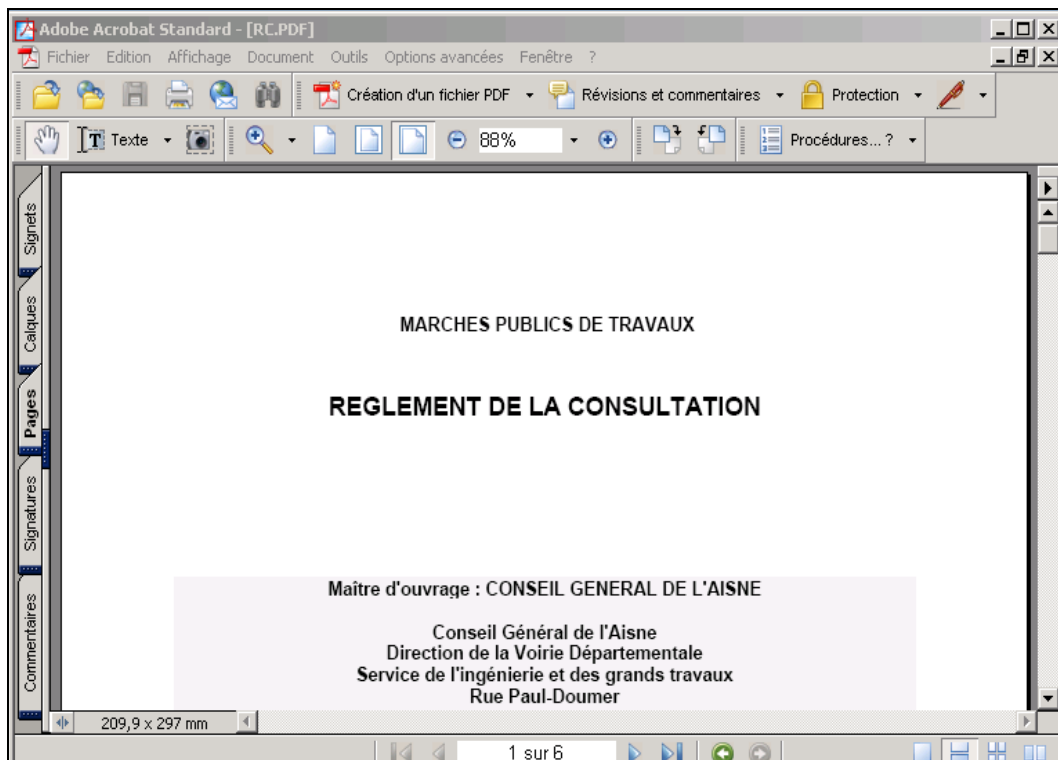
Cet icône signifie que le DC7 n'est pas présent dans le DCE, il est à renvoyer par le candidat.



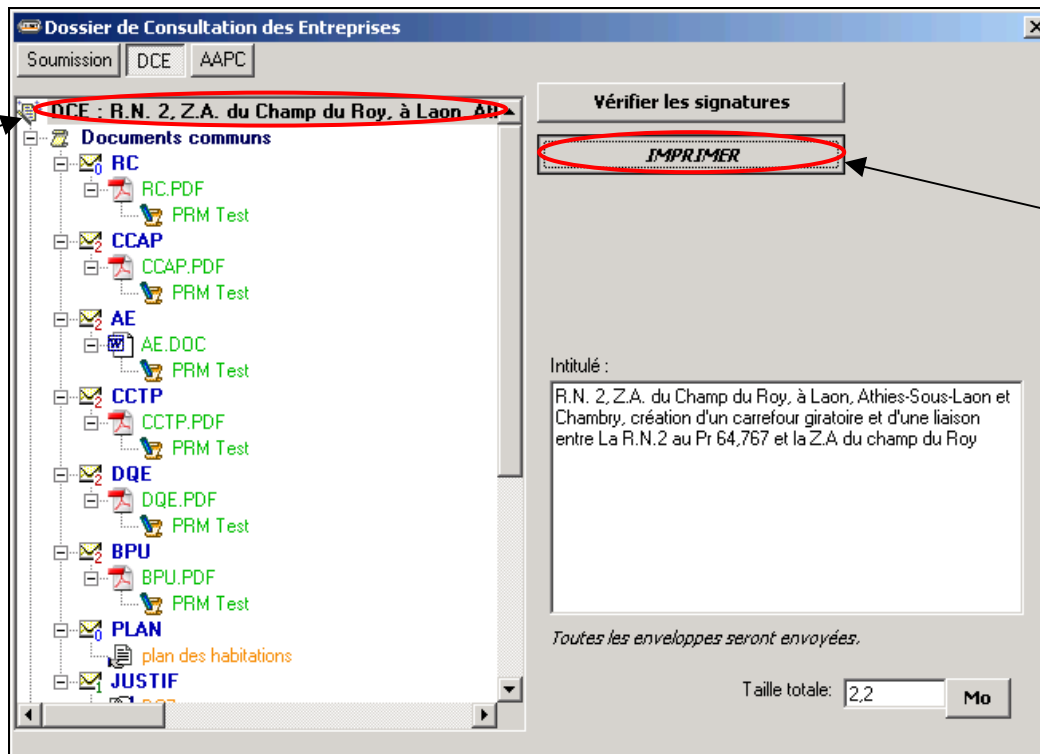
Il est possible d'afficher les caractéristiques d'un document du DCE en cliquant sur son intitulé.

Ces caractéristiques affichent que le document a été signé et avec quel certificat.

Il est possible de visualiser un document du DCE en cliquant sur le bouton "Visualiser le document".



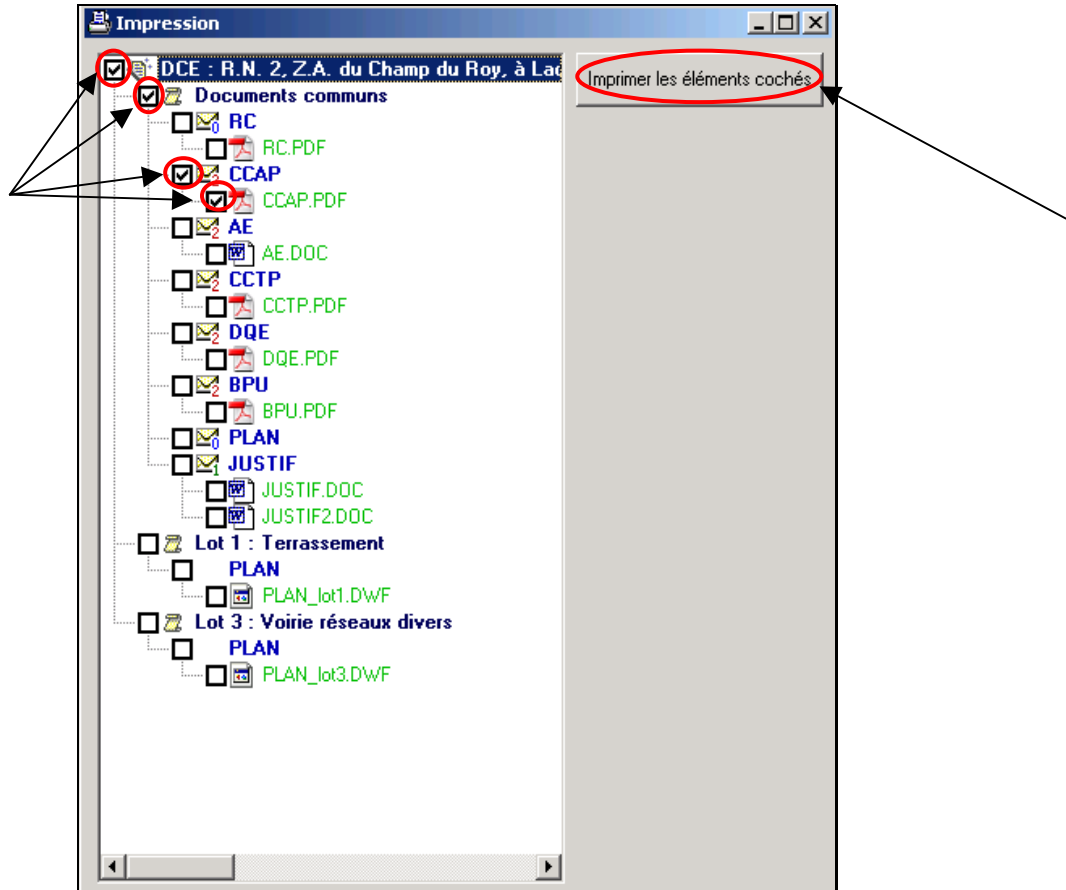
La visionneuse correspondant au format du document s'ouvre.



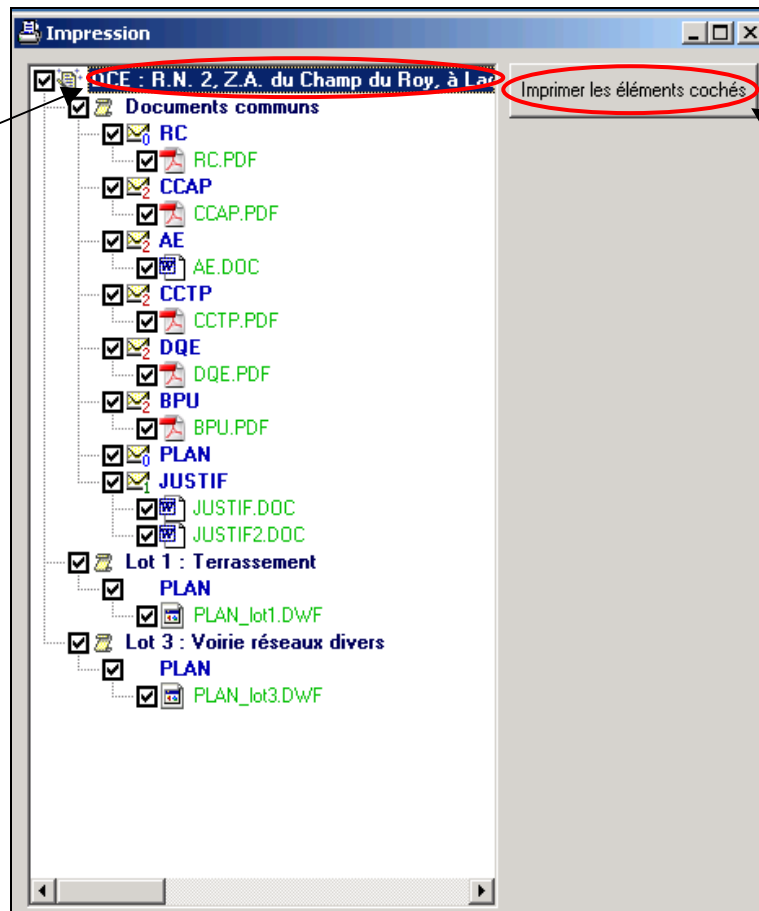
EDI-TENDER vous permet également d'imprimer rapidement et facilement les documents de votre DCE.

Pour pouvoir imprimer plusieurs documents ou la totalité du DCE, il faut sélectionner la ligne DCE.

Il faut ensuite cliquer sur le bouton "Imprimer".



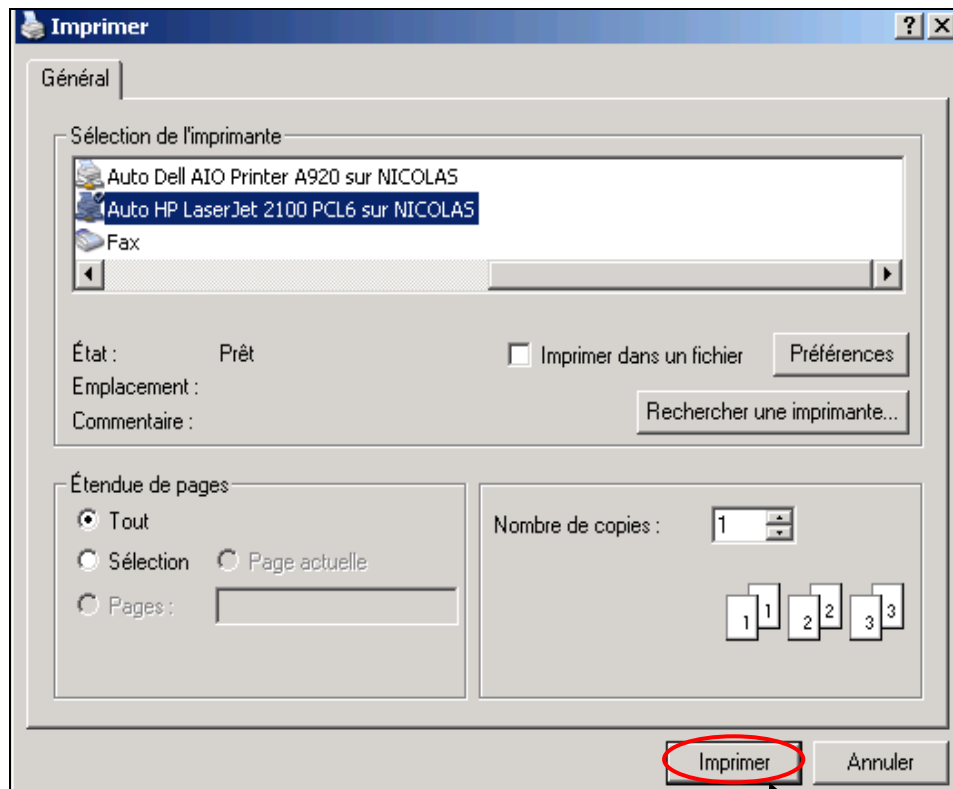
Une fenêtre de choix des documents à imprimer apparaît.
 Pour imprimer un document, il faut cocher la case correspondante.
 Puis cliquer sur le bouton "Imprimer les éléments cochés".



Pour imprimer la totalité du DCE, il faut cocher la case en face de DCE.

Toutes les cases se cochent automatiquement.

On lance l'impression du DCE en cliquant sur le bouton "Imprimer les éléments cochés".



Le gestionnaire d'impression de votre poste s'ouvre, il ne reste plus qu'à sélectionner l'imprimante et lancer l'impression.